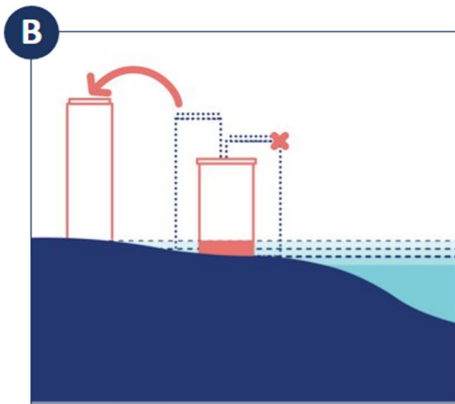


策略B—非結構選項

將居民和資產遷離風險區，使用非結構性措施來降低風險，並且不是建造傳統結構型解決方案，而是讓水流自然流到它想去的地方

海濱區因應策略草案

在美國陸軍工兵署和三藩市市府機構的通力合作之下，三藩市港務局已根據長達五年以上的公眾參與制定出七個海濱區因應策略草案。因應策略草案現已開放公眾提供意見，希望能在2023年夏天之前達成確定海濱區因應計劃草案（暫時選定計劃）的目標。如要了解詳情，請瀏覽：sfport.com/wrp/waterfront-adaptation。



策略B—非結構選項

策略B的做法是對建築物和本市重要系統進行防洪措施，就地提高或遷移至其他地方，以便洪水進入該地區時這些建築物和系統不受損害。當海平面隨著時間上升，本市經常淹水的地區可能適合進行管理式撤退，也就是將居民與資產遷離洪水肆虐區以避免反覆發生損害與中斷。

策略B包括採取行動以因應市內洪水並且降低損害的可能性與中斷的嚴重程度。這個策略會提供聯邦與地方資金來協助物業業主與市政府進行防洪、改造或拆除建築物與基礎設施，以降低海平面上升時發生洪水損害的風險。

非結構性選項的未來景象

隨著下一個世紀海平面上升，會對洪水風險的變化進行監控與評估。當洪水風險改變時：

- 本市發生洪水風險較高的地區可能採用負責撤退做法來管理。
- 會對洪水風險較低的建築物和本市重要系統進行防洪或改造，以降低淹水時發生洪水損害的可能性。

可利用自然特徵對撤退地區進行調整，來降低更多內陸地區的洪水風險，例如降低大浪災害的強度。本市內陸地區可包含政策變更，以允許提高住房密度和企業搬遷，使企業、工作和人員願意繼續留在三藩市。可對廢水、水和電網等重要公共事業進行搬遷或改造，以繼續為本市內陸地區提供服務。可將位於地勢較低的道路上的主要交通要道加高，以減少運輸中斷的可能性。

雖然新建工程和公共事業搬遷會配合州與地方建築法規考慮地震風險，但與老舊的安巴卡德洛海堤及其他海岸線基礎設施有關的地震風險則不會全面考量。不過，在撤退地區，地震風險將會降低。

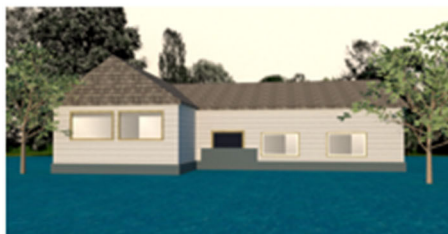
策略B—非結構選項

將居民和資產遷離風險區，使用非結構性措施來降低風險，並且不是建造傳統結構型解決方案，而是讓水流自然流到它想去的地方

非結構選項的例子



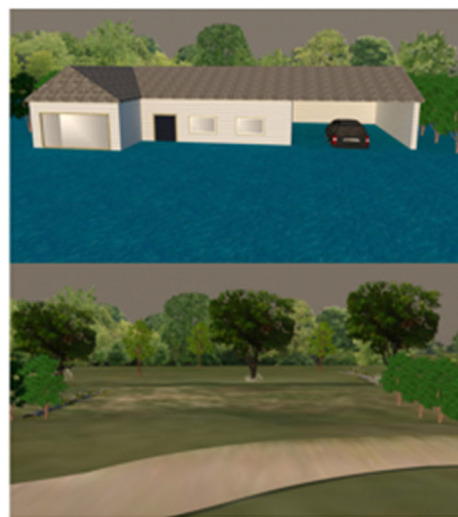
警告系統



防洪



就地提高建築結構



收購

全部七個海濱區因應策略草案概覽

因應策略是本市在接下來一百年中創造一個堅韌、可永續發展和公平的海濱區所採行的不同方式。每一個策略都結合了建造項目和政策變更，將針對何處、何時以及防洪設施的建造高度，還有如何及何時調整重要建築物和基礎設施以確保市府服務持續運作等事項的決定提供指引。

海濱區因應策略摘要草案		海平面上升1.5英尺	海平面上升+3.5英尺	海平面上升+7英尺
A—不採取行動	不採取行動			
B—非結構選項	非結構選項	✓	✓	✓
C—較低的海平面上升高度	海平面上升幅度預計較低	✓		
D—較低的海平面上升高度—可調整		✓	✓	
E—守住防線	海平面上升幅度預計較高	✓	✓	✓
F—管理海水		✓	✓	✓
G—與流域一致		✓	✓	✓

策略B—非結構選項

將居民和資產遷離風險區，使用非結構性措施來降低風險，並且不是建造傳統結構型解決方案，而是讓水流自然流到它想去的地方

港務局想要聽聽您的意見！

公眾對海濱區因應策略草案提出的意見將做為進一步發展策略時的重要參考，希望在2023年夏天之前達成確定海濱區因應計劃草案（暫時選定計劃）的目標。

沒有單一一種因應做法能夠滿足三藩市整個海濱區的需求。海濱區有著不同的風險、地形和歷史發展，意味著我們需要採取綜合性的做法。我們不是要從中選出一種，而是要從所有策略中擷取最佳的概念來創造海濱區因應計劃草案。

如需更多關於即將舉行的社區活動資訊，請瀏覽：sfport.com/wrp/our-waterfront。